

# INCLUSIÓN ESCOLAR

en Trastornos del Espectro Autista





# Estrategias para la inclusión escolar en Trastornos del Espectro Autista

**Prof. Lucila Vidal**

**Estrategias para la inclusión escolar en Trastornos del Espectro Autista**

Porf. Lucila Vidal

Fundación Brincar por un autismo feliz

36 p. ; 15 x 21 cm

ISBN: 978-987-46529-4-2

1º edición - febrero 2019

CABA - Argentina

Idea y realización:

Fundación Brincar por un autismo feliz - IGJ: 699

[www.brincar.org.ar](http://www.brincar.org.ar)

Ilustraciones: *María Semilla*

Diseño: Débora Galun

Reservados todos los derechos. Queda rigurosamente prohibida sin la autorización escrita de los titulares del copyright, bajo las sanciones establecidas en las leyes, la reproducción parcial o total de esta obra por cualquier medio o procedimiento, incluidos la reprografía y el tratamiento informático.

# Índice

Prólogo		Página 5
Capítulo A	Aspectos a tener en cuenta al programar la inclusión escolar	Página 7
Capítulo B	Comportamiento en el aula: estrategias	Página 15
Capítulo C	Pensemos juntos	Página 31
Bibliografía		Página 35



## Prólogo

La inclusión escolar es el paso más importante desde el núcleo familiar a la comunidad en niños con autismo y trastornos en la comunicación.

Las adaptaciones en el mundo social ampliado desde la familia a la escuela, es clave para poder lograr la autonomía y las posibilidades de independencia futura e inserción laboral en la vida adulta.

Las estrategias para la inclusión educativa no deben pasar solo por adaptaciones de contenidos; cuando hay problemas en la comunicación, la integración abarca también el recreo. Las estrategias simples y eficaces descritas por la Profesora Lucila Vidal son sencillas de implementar, pero requieren de un trabajo interdisciplinario tanto por la escuela, la familia y el equipo terapéutico.

Además es importante priorizar objetivos, así como en cada etapa escolar los aprendizajes se construyen en pequeñas secuencias pedagógicas, en las habilidades para lograr la inclusión, pequeños pasos favorecen disfrutar y lograr que el mundo social sea una experiencia divertida y gratificante.

***Dra. Nora Grañana  
Neuróloga Infantil***





A

Aspectos a tener en cuenta al programar la inclusión escolar



## A1 Introducción

Existen leyes que amparan la inclusión escolar y deben respetarse las leyes tanto nacionales como las resoluciones provinciales.

Para poder incluir a un niño exitosamente en el ámbito escolar, deben cumplirse ciertos pre requisitos.

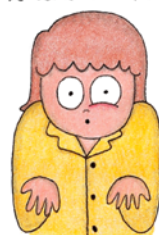
Es primordial saber cuáles son las características del niño que debo incluir y las características del proyecto pedagógico de ese alumno.

## A2 Algunas preguntas que me ayudarán:

- ¿Cómo es el niño que debo incluir? Tener, conocimiento.
- ¿Cómo aprende?
- De modo individual, de modo grupal, por repetición, asociación o por ensayo y error?
- ¿Combina varios canales de entrada de información?
- ¿Cuál es la manera en que procesa la información?
- ¿Cómo es su perfil sensorial?
- ¿Tengo evaluaciones actuales?
- ¿Está en condiciones orgánicas para poder asistir a un establecimiento?
- ¿Recibe medicación?
- ¿Existe acompañamiento de la familia o equipo terapéutico externo?

## A3 ¿Qué debo tener en cuenta como docente antes de comenzar a trabajar?

- ¿Tengo un plan pedagógico individual? (PPI)
- ¿Esta actualizado?
- ¿Está a nivel de funcionamiento del niño para que logre alcanzarlo?
- Ver configuraciones de apoyo con los docentes y como poder aplicarlas en cada área.
- El estilo de inclusión debe realizarse teniendo en cuenta sus posibilidades, fortalezas y debilidades.



#### A4 Algunos pre - requisitos

##### Enseñar:

- A responder.
  - A mejorar el contacto visual.
  - A discriminar auditivamente.
  - Auto regulación.
  - A prestar atención y prolongar el tiempo.
  - Regulación con las personas.
  - Hábitos y conductas que colaboren con la interacción.
- Responder en contextos diferentes y generalizar conductas.



#### A5 Algunas consideraciones

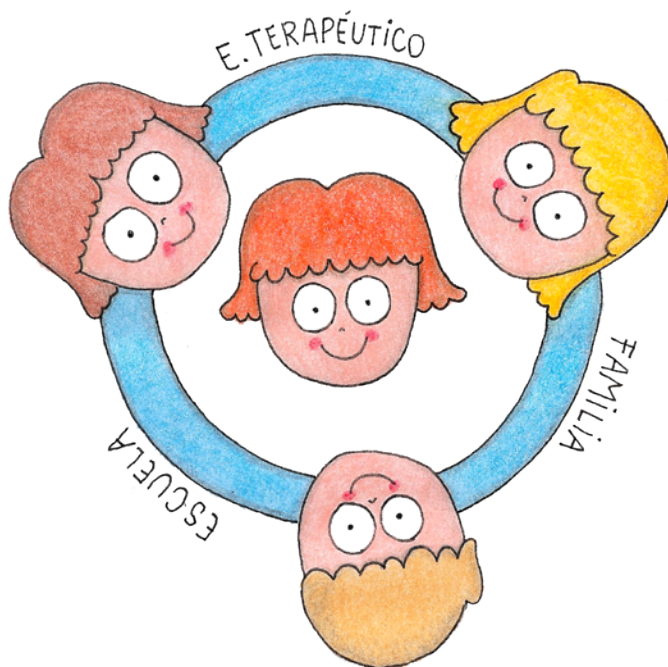
- ¿El niño es capaz de asistir horario completo con o sin acompañante externo o MI?
- ¿Asistirá con proyecto de integración?
- ¿Requiere reducción horaria para evitar la fatiga? (a evaluar, lo definirá equipo directivo y terapeutas externos y la familia)
- ¿Asistirá solo a las materias especiales?
- ¿Asistirá turno completo / algunas horas / algunos días / a materias que lo motiven como protección de sus déficits?
- Evaluar posibilidad de prolongar el tiempo de modo gradual.

#### A6 Inclusión escolar

Es Fundamental para una inclusión exitosa lograr un vínculo seguro, estable y de confianza.

- Con nuestro cerebro pensamos, percibimos y sentimos y no todos los cerebros funcionan igual.
- Los niños con trayectoria educativa integral procesan la información en forma diferente.
- Es importante conocer gustos del niño a incluir, que lo calma, como actúa en el aula y en el recreo sin estructura.
- Planificar desvanecimiento progresivo de la figura de la acompañante para favorecer la independencia y seguridad.

La inclusión como trabajo educativo solo se logra cuando hay una alianza entre:



- Es fundamental adaptar el manejo de la conducta al contexto escolar, el lenguaje, las ayudas, y fortalecer vínculo.
- Es importante utilizar estrategias visuales con claves o apoyos que anticipen situaciones escolares, actividades de ocio, cambios, esperas y relatar hechos que sucederán en el futuro.

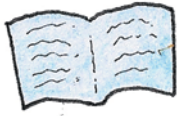


### Ayudo en el aula:

- En los **trabajos grupales**: para que participe de ellos, sostenga la atención, pueda tomar decisiones, compartir y aportar dentro de sus posibilidades, etc.
- En **ejecución autónoma**: hay que planificar el desvanecimiento del apoyo y supervisión de sus tareas con mucho refuerzo para logre ser eficaz e independiente.
- En **procesar, planear y ser eficaz**: ver cada paso de una secuencia en tiempo y forma, usar relojes de arena ,alarmas, etc.
- En **resolución de problemas**: ofrecer opciones para permitir que procese y piense y evitar darle la solución.
- En las **Habilidades sociales**: ayudar en el recreo a que logre establecer vínculos, acercamiento adecuado y proponer juegos al principio con 1 par, con el que pueda compartir, aprender reglas sociales, jugar por turnos, disfrutar, mejorar la reciprocidad y aumentar de a poco la cantidad de participantes, etc.
- En el **respeto por los pares**: las reglas de convivencia y de la escuela.
- **Organización para ejecutar** en orden, priorizar y brindar estrategias que colaboraren con su perfil sensorial.



A8 Siempre cuando enseñamos intentar ayudarlo con:



- Control de la mirada
- Control de la postura
- Control de las auto estimulaciones
- Control de comportamientos inapropiados

## Estrategias

1. Darle consignas con pocas palabras
2. Motivarlo
3. Enseñarle a regularse
4. Registrar datos semanales, siempre resaltar lo positivo.
5. Ser conscientes de sus apoyos, disminuir los apoyos de modo gradual
6. Fomentar su independencia
7. Ofrecer sugerencias positivas para mejorar el funcionamiento del equipo hacia el niño.

FOMENTAR SU  
INDEPENDENCIA









B

Comportamiento  
en el aula: estrategias



## B1 Atención

La atención es el mecanismo implicado en la activación y funcionamiento de los procesos y/u operaciones de selección, distribución y mantenimiento de la actividad psicológica.

Es una función cognitiva que nos permite concentrarnos selectivamente hacia un estímulo. Sustener la atención en la tarea. Inhibir distractores, y continuar en la tarea.



## Estrategias para estimular la atención

1. Sentarlo lejos de distractores.
2. Poner pocos materiales en mesa.
3. Dar consignas claras y concisas.
4. Hablar poco, mostrar mucho, usar refuerzos visuales para que focalice.
5. Planear actividades cortas con principio y fin bien claros.
6. Evitar que se abruma.
7. Motivar con novedades.
8. Ayudar con el auto monitoreo y control inhibitorio.

## B2 Flexibilidad cognitiva

Es un proceso ejecutivo caracterizado por la capacidad de flexibilizar una conducta y la habilidad de actualizar la situación para alternar entre una estrategia que está siendo ejecutada y otra que es más eficaz de acuerdo con los cambios del ambiente. Es la capacidad que tiene nuestro cerebro para adaptar nuestra conducta y pensamiento a situaciones novedosas, cambiantes o inesperadas.

## Las personas con T.E.A presentan dificultad en la Flexibilidad

## FLEXIBILIDAD COGNITIVA

- Tienen rituales simples.
- Resistencia a cambios mínimos (que solo ellos perciben).
- Tienen apego excesivo a objetos.
- Hacen preguntas obsesivas y recurrentes.
- Poseen contenidos limitados, obsesivos y literales de pensamiento.
- Regido perfeccionismo.
- En ellos predominan las estereotipias motoras simples (aparecen generalmente como mecanismo de regulación ante un cambio).



### Estrategias para mejorar la flexibilidad

1. Crear orden en el entorno: el orden da estabilidad y mayor predictibilidad (cuando sabe lo que va a suceder, está más tranquilo, más regulado).
2. Enseñar a hacer con el mismo material diferentes opciones. Ofrecer nuevos objetos y felicitarlos cuando toman lo nuevo.
3. Enseñar a ver todas las posibilidades y elegir la mejor opción para el plan y si falla tener otra en mente. Favorecer la adaptabilidad de pensamiento.
4. Ayudar con apoyo visual o escrito según nivel de comprensión.
5. En los temas recurrentes podemos definir cuantas veces lo podrá decir y felicitar cuando lo inhibe mientras le enseñamos nuevas preguntas y afirmaciones para que logre ser más social.
6. Capacitar para que sea más consciente de su desempeño y responsable de sus pertenencias.
7. Ofrecer diferentes opciones de apoyos: calendarios, agendas, marcadores de tiempo, sistemas de trabajo, carteles de lo que se puede y lo que no se puede.



Actividad interactiva: es importante destacar que hay pasar por todos los estadios de juego y es un síntoma nuclear en las personas que están dentro del espectro autista.

En general en el desarrollo de los seres humanos la interacción se da de modo natural para experimentar emociones, relacionarse a través del lenguaje y vincularse con diferentes elementos y personas, en diferentes contextos y situaciones que colaboran con la empatía, con el disfrute y la elaboración de diferentes situaciones.

### Estrategias para interacción

#### ¿Cómo lo ayudo a interactuar?

1. Conseguir contacto visual.
2. Seguirlo, observarlo, adaptarse.
3. Seguir su liderazgo, esperar, hacer muchos gestos, usar pocas palabras.
4. Armar juegos circulares con el cuerpo y alertarlo.
5. Cerrar círculos, obstaculizar sin exagerar! **Evitar frustrarlo.**
6. Asociar ideas y resolver problemas

#### Habilidades sociales específicas

1. Habilidades de comunicación y conversación.
2. Habilidades de juego.
3. Manejo de amistad.
4. Habilidades para el manejo de resolución de conflictos y emocional.
5. Autorregulación.
6. Autoestima.

## Juego

El juego es el eje central del desarrollo en la niñez. Sigue un curso y tiene fin en sí mismo.

El juego es indispensable para el desarrollo de habilidades cognitivas y socioemocionales.

La actividad de juego desarrolla habilidades sociales para el futuro.

### Tipos de juego

Relacional, funcional, imitativo, constructivo, cooperativo, simbólico, reglado, competitivo, etc.

## Estrategias para ayudar a estimular el juego



1. Tener en cuenta que el espacio al comienzo sea limitado.
2. Tener en cuenta que el tiempo de juego sea acotado.
3. Presentar materiales que lo motiven aunque al comienzo no sean juguetes.
4. Imitarlo, esperar su accionar y poner palabras a sus acciones y a las nuestras.
5. Usar refuerzos cuando realiza acciones de disfrute que sean creativas.
6. Reforzar la mirada y la conexión.
7. En principio que pueda compartir el espacio de juego, luego un juguete, luego con un par.
8. Basarlo en intereses del niño, para que pueda cumplir una función recreativa y en grupo.
9. Realizar juegos con principio y fin bien claros y dar un cierre a la actividad.
10. Ofrecer variedad y enseñar el uso funcional, evitar que se instalen modos de uso bizarro.
11. Ayudarlo que sea un par su guía en los recreos.
12. Permitir que lleve juguetes para compartir y que ya domina.

## B4 Estado anímico

La forma en que nos sentimos afecta la forma en que percibimos el mundo que nos rodea y puede influir en diversas áreas de nuestra vida.

Nuestra memoria recuerda mejor la información que tiene un contenido emocional, motivación y diversión.

Podemos tener afectado el humor, estar tristes, de mal humor, molestos, irritables.

Podemos ver cambios en nuestra energía, estar cansados, perezosos, tener sueño, no poder dormir.

Podemos tener problemas en nuestros pensamientos negativos que nos desconcentran y nos desmotivan.



## Estrategias para el estado de ánimo

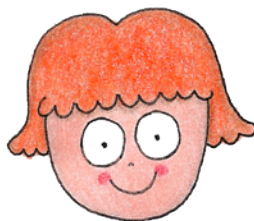


1. Aliéntelo y dele confianza.
2. Felicítelo frecuentemente cuando se porta bien o por un buen trabajo.
3. Busque oportunidades para que pueda desplegar algún rol de liderazgo en la clase.
4. Tómese tiempo para hablar a solas con él.
5. Refuércelo positivamente con frecuencia y en forma fraccionada cuando note señales de frustración.
6. Dividir tareas en pequeños pasos y felicitar.
7. Adecuar las expectativas y ser muy paciente.
8. Ayudarlo a registrar pensamientos y cuanto más lo practica más lo aprenderá.
9. Involucrar a la familia, colaborar y fomentar la invitación de pares y guiar los encuentros.

## B5 Comunicación y lenguaje

La comunicación es la actividad consciente de intercambiar información entre dos o más participantes con el fin de transmitir o recibir significados a través de un sistema compartido de signos y normas semánticas. (Lenguaje)

La comunicación es más que hablar y hay que pensar en las personas que no accederán al lenguaje oral ofreciendo sistemas aumentativos o alternativos de comunicación.



## Estrategias para estimular la comunicación y lenguaje

1. Tener en cuenta, mirada, gestos, postura, saludo, interacción conversacional, coherencia, mantener el tópico, fluidez, etc.
2. Enseñar a elegir.
3. Enseñar a pedir de modo adecuado y evitar darle lo que pide si está realizando una conducta disruptiva.
4. Trabajo en las formas y funciones del lenguaje junto a su fonoaudióloga.
5. Anticipar y alternar actividades motivantes con tareas más difíciles.
6. Mostrar la duración de la tarea y organizar todo lo espacio – temporal ya que baja el nivel de ansiedad y promueve la independencia.
7. Favorecer la comunicación de cualquier modo.
8. Hablar con tono alto, claro y de manera concisa (les cuesta comprender lenguaje verbal puro y abstracto).
9. Ofrecer al niño experiencias positivas cuando escucha y cuando habla.
10. Dar la posibilidad de que elijan entre 2 cosas.
11. Ofrecer descansos más seguido entre actividad y actividad.
12. Mantener la interacción social en movimiento, ayudándolos a entrar y salir del tema y siempre ofrecer una alternativa (muchos niños solo conversan acerca de sus intereses restringidos o temas de interés).
13. Anticipar lo que vendrá para colaborar con la comprensión y el estrés ante los cambios.



### B6 Hiperactividad motora



Es muy común que los chicos con TEA debido al déficit en el control de impulsos.

Las funciones ejecutivas presentan 4 componentes fundamentales: la voluntad, la planificación, un propósito y un desempeño eficaz y esto denota déficit en personas del espectro.

Las funciones ejecutivas están compuestas por componentes entre otros como: la atención, la memoria de trabajo y el control inhibitorio que sirve para impedir conductas y respuestas impulsivas, inhibir acciones disruptivas e irrelevantes y diferir las recompensas.



Las personas con TEA presenten hiperactividad motora ya que les resulta difícil mantener una buena postura por diferentes dificultades tanto sensoriales, atencionales y conductuales les dificulta estar mucho tiempo focalizando realizando una misma actividad sin moverse y es por eso que necesitan estrategias de regulación .

### Estrategias para ayudar

1. Enseñar a pedir de modo adecuado y evitar darle lo que pide si está realizando una conducta disruptiva.
2. Trabajo en las formas y funciones del lenguaje. Generar oportunidades para que pueda levantarse (llevar algún recado, buscar algo, borrar el pizarrón).
3. Permitirle trabajar de pie.
4. Utilizar elementos de descarga y de relax.
5. Otorgar un pequeño recreo entre dos actividades.
6. Supervisar de cerca durante los períodos de transición, anticiparlos, porque pueden perder el objetivo.
7. Permitir un tiempo adicional para completar la tarea asignada (especialmente para los alumnos con un “tiempo” de procesamiento lento).

B7

### Impulsividad

Ignore conductas inapropiadas sin importancia.

Utilice recompensas y consecuencias en forma inmediata y constante, fraccionadas.

Si es necesario tiempo afuera para organizarse y recuperarse del estrés.

Utilice retos “prudentes” cuando se porte mal (evite las críticas o los “sermones” delante de sus compañeros).

Siente al alumno cerca de un compañero que pueda ser un buen modelo o cerca del maestro.



Acuerde un contrato de conducta esperada.

Instruya al alumno en el uso de herramientas de autorregulación y monitoreo de su conducta: por ejemplo levantar la mano, control de ansiedad, permisos, etc.

Elógielo cuando utilizó algunas de estas herramientas.

Entrénelo, con sugerencias simples, en el control de la agresión.

Los procesos de las funciones ejecutivas colaboran en la selección de objetivos para:

- Anticipar consecuencias.
- Predecir resultados.
- Elegir objetivos según la prioridad relevancia, experiencia y conocimiento de las expectativas.



**Algunas de las limitaciones son:**

#### B8 Intervenciones en torno al tiempo

- Organizar el tiempo juntos.
- Usar agendas.
- Generar módulos cortos de trabajo.
- Realizar evaluaciones más cortas y más seguidas.
- Acortar la separación entre anuncios y acontecimientos.
- Otorgar tiempo extra para las actividades.
- Fraccionar la entrega de proyectos.
- Enseñarle a estimar cuanto demorara.

#### B9 Intervenciones en torno al espacio

- Ubicar al niño en primera fila.
- Cerca del docente y a espaldas al grupo.
- Alejarlo de distractores ambientales.
- Tener un aula estimulante y con elementos sensoriales.
- Mantener estabilidad en las disposiciones espaciales.
- Otorgar cartas de permisos para que se mueva en el espacio para regular el nivel de descarga.



## B10 Intervención en torno a instrucciones

- Fomente el contacto visual.
- Chequee su comprensión.
- Enséñele a que diga que no comprende.
- Mantenga el nivel motivacional alto.
- Utilice instrucción multi-sensorial.
- Utilice los descansos para evitar fatiga y retrasos.
- Ofrecer actividades con sentido con principio y fin bien claros.

## B11 Intervenciones en torno al espacio

Ejecutar los planes teniendo en cuenta el ambiente y tener estrategias exitosas para resolverlos y revisarlos teniendo en cuenta la iniciativa, el espacio, el tiempo entre otras .

1. Repetir la información
2. Reformular la información cuando sea posible.
3. Tratar de que lo digan de maneras diferentes.
4. Confirmar que haya entendido antes que comience la ejecución.
5. Pedirle que demuestre que es lo que tiene que hacer y que sea inmediato.
6. Usar una modalidad de atención focalizada cuando damos la consigna.
7. Que re organice y agrupe información para evitar que falle o no tenga planificación estratégica.



En ocasiones lo más difícil es arrancar y hay que empezar por ayudarlos a empezar con algún objetivo pequeño.

El primer paso a veces es el más difícil; ayudarlo a planificar el segundo objetivo fácil y felicitar por haberlo hecho, usar premios por su buena voluntad.

Siempre adecuar las expectativas.



1. Claves físicas externas para fomentar la iniciativa.
2. Claves foto de nene levantando la mano o clave de compartir (una foto que evoque el compartir).
3. Poner recordatorios claves en lugares estratégicos.
4. Usar música o ritmos, ej: cuando suena la música te pide algo que desea o que comience o finalice una tarea.
5. Modificaciones que podemos hacer en el ambiente ej: apagar una luz, timbre, relojes visuales. Dividir las tareas en pasos.
6. Darles un promotor de iniciativa, una pre clave: tocarnos los ojos, tocar el hombro, hacer golpes en mesa, etc.
7. Dirigirlo para que haga contacto visual.
8. Preguntarle si necesita ayuda para comenzar.

### Enseñar que diga:

- “Por favor repetirlo que no entendí”
- “Necesito más tiempo para pensar”
- “Ayúdame a empezar”
- “Estoy listo”
- “Hacelo conmigo primero”
- “Dame una ayuda”



Hay chicos con TEA que son muy pasivos o alternan episodios de hiperactividad con otros de bajo alerta: suelen quedarse dormidos, no prestar atención, etc.

Algunas estrategias para mejorar el nivel de alerta incluyen.

1. Mantenerlo motivado.
2. Balancear tareas pasivas con activas.
3. Mandarlo a realizar mandados para mantener el alerta.
4. Usar refuerzos positivos.
5. Ofrecer descansos con juegos tranquilos que le den seguridad y descomprimir la sobrecarga auditiva.
6. Ofrecer elementos sensoriales para regularse. Ej: pelotita de goma para apretar.

### Estrategias y ayudas para el alerta

1. Trabajar en bloques cortos acorde a su nivel atencional.
2. Antes de dar consignas obtener su atención.
- 3. Eliminar el no de nuestro lenguaje.**
4. Mantener lo mas despejada posible la mesa de trabajo para evitar dispersión con otros estímulos.
5. Implementar técnicas pedagógicas modelado para algunas actividades.
6. Facilitar la integración y entrada al aula ya que suele ser desorganizado para ellos.
7. Mantener informado de su conducta a todo el personal.
8. Enseñar autoevaluaciones y entregar recompensas a corto plazo y luego demorar a largo plazo.
9. Usar economía de fichas para mantenerlo motivado y demorar el refuerzo.
10. Tomar datos para chequear si podemos alejarnos y brindarle independencia.
- 11. Agendas de planificación de actividades.**



## Ayudas para los más grandes: aprendices de fin de primaria

- Uso de agenda.
- Prelectura, lectura comprensiva.
- Notas al margen, subrayado.
- Memorizar.
- Uso de sobres que indiquen la prioridad de tareas/pruebas/trabajos.
- Uso de señaladores color para que se focalice y encuentre rápido lo que busca en las carpetas o para distintos criterios.
- Hablar con docentes por tema pruebas y trabajos prácticos.
- Aprender a hacer resúmenes. Pensar preguntas para autoevaluarse.
- Poner títulos a párrafos. Marcar ideas principales.
- Cuadros de doble entrada y comparativos.
- Redes y esquemas conceptuales.
- Reescritura de párrafos con sus palabras.
- Redactar respuesta usando conectores.
- Practica de salidas sociales.

### B14 Conducta

Para las personas con TEA es importante anticipar los cambios para evitar frustraciones, los cambios los desorganizan y en ocasiones no logran por si solos estabilizar su conducta, volver a mostrar lo que es esperable para que comprendan y encausar su comportamiento.

Cada conducta merece un análisis funcional y una intervención consensuada con los padres, equipo y cuerpo docente.

#### Algunas estrategias y ayudas para comportamiento

1. Ante el descontrol sacarlo del grupo, alejarlo del conflicto, ayudarlo a calmarse.
2. Usar señales preventivas que evoquen conductas adecuadas. Ej: silencio o estos que se comprendan con consistencia.
3. Dar el modelo correcto y darle tiempo y reforzar que logro organizarse. Ofrecer más refuerzos a sus conductas positivas.
4. Descender la intensidad y frecuencia de la conducta.
5. Aumentar las conductas con lenguaje en positivo.
6. Motivarlo para poder recuperarse del estrés.
7. Balancear las actividades.

Intente ver las conductas desde la perspectiva de su alumno.

Actúe, no reaccione.

No tome las conductas como algo personal.

Evalue si puede bajar frecuencia e intensidad de las conductas y tome datos para poder ser más objetivo en el momento de elegir una intervención junto a el equipo.



**Recordar modificar o enseñar a responder de modo asertivo de a una conducta a la vez.**

## Control de conducta

Siempre realizar junto a otros un análisis de la conducta para evitar confusiones en el momento de la intervención.

1. Parar.
  2. Pensar posibles soluciones.
  3. Pensar las consecuencias de cada una.
  4. Elegir la mejor solución.
  5. Actuar.
- Usar técnica semáforo.
  - Técnica del Buda.
  - Termómetro emociones etc.





C

Pensemos juntos



Para mejorar la organización de la conducta en la clase:

- Usar cronogramas visuales.
- Tener acceso a ejemplos de ayudas en el aula con materiales visuales para organizarse, para poder expresarse y para que comprenda las instrucciones.
- Tener planificadas las actividades de antemano.
- Disponer del programa personalizado dentro aula, evitar que esté guardado en un legajo.
- Elegir actividades que tengan un sentido.

Tener en cuenta adaptaciones ambientales para los problemas de regulación sensorial:

- Tener en aula el perfil sensorial.
- Diseñar programas de desensibilización y/o saturación sensorial para los momentos en que se desregula, por ej: manta de peso, una caja con elementos de descarga táctil.
- Exponerlo de a poco a todas las actividades escolares.

Para mejorar la interacción social:

- Invitar a pares para que se integre en juegos.
- Llevar algún juego para compartir en los recreos.
- Buscar un par que sea un modelo a imitar.
- Favorecer que el par se convierta en su referente de conducta de modo gradual.

Para reducir los comportamientos inadecuados:

- Bajar el nivel de exigencia y aumentar el nivel de refuerzos.
- Felicitarlo por controlar de a una conducta por vez aunque no logre inhibir todos sus problemas de comportamiento.
- Encontrar aspectos positivos para elogiarlo, ej: felicitarlo cuando está sentado favorece que está conducta se vuelva a repetir.
- Enseñarle reglas de cortesía.
- Es de utilidad mostrar las conductas esperables y evitar dar sermones.
- Una vez lograda la conducta deseada ir reduciendo los apoyos.

### **Para mejorar el trabajo interdisciplinario:**

- Ser empático y entusiasta, ser amable y evitar juzgar.
- Fomentar el vínculo y alianza con el equipo terapéutico compartiendo decisiones en el diseño de planes de trabajo.
- Tener reuniones periódicas con el equipo escolar y la familia.



Deseo que se logre hablar en un futuro cercano de convivencia y no de inclusión.

Tratemos a los alumnos con mucha paciencia y que sea feliz el paso por nuestras aulas.

Continuemos siempre nuestra formación para poder ayudarlos.

La motivación por el aprendizaje hace que nuestro rol tenga sentido.





## Bibliografía

Anderson, P: Assessment and Development of executive Function During Childhood Child Neuropsychology 8 .(2) 71 - .82 ( 2002).

Baron- Cohen, S: The autistic child' Theory of Mind(1989).

Bunge, E; Gomar, M; Mandil, J: Terapia cognitiva y conductual con niños y adolescentes. Ed AKADIA .

Carr, E. Intervencion comunicativa sobre los problemas de comportamiento (1996).

DSM-V disponible en [www.dsm5.org](http://www.dsm5.org)

Durand 2011 escala de evaluación de la motivación (MAS)Topeka KS Monaco & associates.

Fejerman (comps). Trastornos del desarrollo en niños y adolescentes.

Durand 2011 escala de evaluación de la motivación (MAS)Topeka KS Monaco & associates.

Garcia.Winner, M. El detective social, Fichas de comportamiento. Think social (2005)

Grañana, N: Manual de intervención para Trastornos de Espectro Autista. 2015. Paidós.

Greenspan, S y Wieder, S: El niño con necesidades espaciales (2006).

Monfort, M: En la mente 1 y 2. Entha.

Shopler. E ( 2000) Teacch preschool Education Programa for children with Autism. Autism ProEd.

Richard y Fahy 2005 Aspectos conductuales y ambientales.

Riviere, A. La ceguera mental . Inventario de espectro autista. (1999)

Valdez, D. Estrategias de intervención entre lo clínico y educativo. Necesidades educativas especiales. Ed Cegal

## Acerca de la autora

Prof. Lucila Vidal



Profesora de Educación Especial, con especialización en discapacitados mentales y sociales.

Comienza su trayectoria trabajando en escuelas de nivelación y recuperación. Continúa como terapeuta integradora de niños con TEA. Luego, fue directora de guardería infantil y jardín de infantes. Continuó como terapeuta de diversos centros. Ha realizado numerosos cursos y ha sido disertante

en varias jornadas sobre TEA. Es coordinadora de tratamiento cognitivo conductual en Buenos Aires, en el interior y el exterior del país. Cuenta con amplia experiencia en tratamientos de niños con TEA, TDAH, TEL y otros desórdenes del neurodesarrollo.

Actualmente se desempeña como asesora independiente y Coordinadora de Equipos Multidisciplinarios para niños con TEA.





[www.brincar.org.ar](http://www.brincar.org.ar)